

Intravitreale injecties

Informatiebrochure patiënten

Hoe vaak zijn intravitreale injecties nodig?

Hoe vaak u een injectie krijgt, is individueel verschillend en kan afhankelijk van de aandoening variëren van enkele maanden tot meerdere jaren. Het is niet uitzonderlijk dat de behandeling nooit volledig gestopt kan worden.

Om het aantal injecties te beperken, volgen we het 'treat-and-extend' schema:

- Eerst worden er vier injecties gegeven (één per maand)
- De volgende injecties worden gepland afhankelijk van het resultaat
- Bij een gunstig effect wordt steeds langer gewacht met de volgende inspuiting.

De reactie op de behandeling wordt altijd met een OCT-scan bepaald. Met dat onderzoek kunnen we zien of en hoeveel vocht er in het netvlies zit.

Wanneer neemt u best contact op met de dienst oogheelkunde?

Als u na de injectie één of meer van onderstaande symptomen ontwikkelt:

- Oogpijn
- Toename van roodheid in het oog
- Wazig zien of een afname van het gezichtsvermogen
- Toegenomen lichtgevoeligheid
- Etterige afscheiding
- Toename van het aantal vlekjes in het oog

Vragen voor uw arts

.....
.....
.....
.....
.....
.....
.....



Contact

Raadpleging oogheelkunde

- Afspraak maken: tel. 03 821 33 72 (van maandag tot vrijdag tussen 8.30 en 17.00 uur)
- Algemene vragen: tel. 03 821 35 56 of verpleging.oogheelkunde@uza.be

Na 17.00 uur en tijdens het weekend kunt u contact opnemen met de dienst spoedgevallen op tel. 03 821 38 06.

Deze folder bevat algemene informatie en is bedoeld als aanvulling op het gesprek met uw zorgverlener.

UZA / Wilrijkstraat 10 / 2650 Edegem
Tel +32 3 821 30 00 / www.uza.be
Volg ons op facebook  en twitter 

© UZA, januari 2019. Niets uit deze brochure mag worden overgenomen zonder uitdrukkelijke toestemming. Oogheelkunde-2367201



Het UZA draagt het JCI-label voor veilige en kwaliteitsvolle zorg.



Kennis / Ervaring / Zorg



Beste patiënt,

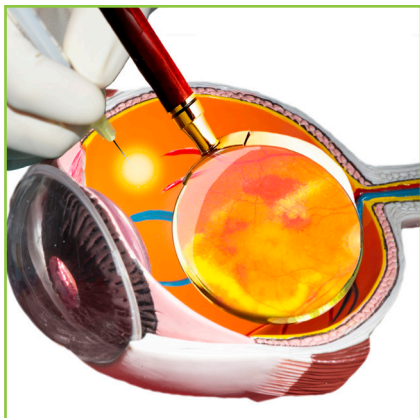
Welkom op de dienst oogheelkunde van het UZA. Binnenkort ondergaat u een intravitreale injectie. In deze brochure bekijken we het verloop van de procedure, de voorbereiding en nazorg. Lees na uw raadpleging alles nog eens rustig na.

Indien u vragen hebt, aarzel dan niet contact op te nemen met onze zorgverleners. U vindt onze contactgegevens achteraan.

Wat is een intravitreale injectie?

Bij een intravitreale injectie wordt een geneesmiddel rechtstreeks in het vitreum gespoten. Het vitreum (glasachtig lichaam) is een gelei-achtige substantie tussen de lens en het netvlies van het oog.

Het doel van deze injectie is om met een kleine hoeveelheid een maximaal effect van het geneesmiddel te verkrijgen.



Vorbereiding op de procedure

Hou rekening met het volgende:

- Draag **geen** contactlenzen op de dag van de injectie.
- Gebruik **geen** make-up.
- Na de ingreep mag u **geen** wagen besturen. Zorg ervoor dat iemand u kan ophalen aan het ziekenhuis.
- U hoeft voor de injectie **niet** nuchter te zijn.

U mag geen intravitreale injectie krijgen, indien:

- U allergisch bent voor één van de stoffen die aanwezig zijn in het geneesmiddel.
- U een infectie heeft in of rond het oog.

Indien dit wel het geval is, neem dan contact op met uw behandelende arts.

Verloop van de injectie

De intravitreale injectie gebeurt in een steriele omgeving. U krijgt een mondmasker en mag comfortabel gaan liggen.

Er wordt een lokaal verdovend middel in het oog gedruppeld, waardoor de injectie pijnloos kan plaatsvinden. Om het risico op een infectie te beperken, zullen uw oog en ooglidranden ontsmet worden met verdunde isobetadine.

Uw oog wordt opgehouden met behulp van een ooglid-speculum. Uw oogarts plaatst vervolgens de injectie in het witte deel van de oogbol en brengt de verdunde isobetadine ter hoogte van de injectieplaats aan.

Onmiddellijk na de injectie gaat de oogarts na of er complicaties zijn opgetreden ter hoogte van de injectieplaats.

Nazorg

Na de behandeling blijft u 30 minuten in observatie. Daarna kunt u weer naar huis.

De dag van de injectie en de dag erna is het mogelijk dat u onderstaande symptomen vertoont:

- Krassend gevoel ter hoogte van het oog
- Rood oog
- Vlekjes in het oog

Voor het comfort van uw ogen kunt u de eerste dagen na de injectie kunsttranen gebruiken.

Controle

Een maand na de behandeling wordt een controle-afspraken gepland. Dit om na te gaan of een nieuwe injectie noodzakelijk is of niet.

...../...../..... om uur